

水を仕事にする



システム事業部 環境システム部 2課主任
田中 直生さん

■お客さまの声が やりがい

私は大学のエネルギー
科学科で学んでいたこと
もあり、最初はエネルギー
インフラに携わりたい
と思っていました。就職
活動中、たまたま研究室
で三機工業の会社案内を
目にし、下水道インフラ

の重要性を知り、特定の
分野にとどまらない総合
エンジニアリングに興味
を抱き、入社を決めまし
た。

全ての学びが糧になって

入社してからは現在まで
熱心なエンジニアリング
で、汚泥焼却炉の設置業
務を行っています。水処
理現場代理人として下水
現場などで勤務すること
も多いのですが、担当現

場が変わる時にお客さま
の要望に合わせて、総合
エンジニアリングに興味
を抱き、入社を決めまし
た。新しい現場でも「田
中さんなら大丈夫だろう
ね」と言われたことが仕
事のやりがいにつながっ
ています。

緊急事態宣言が出され
ていた4、6月ごろは、
都内の現場に入っていま
したが、その際は現場近
くにマンスリーマシ
ンを借りてもらい、レン
ター車で通勤していま
す。下水道という重要イ
ンフラに携わるエッセ
ンシャルな仕事として、
コロナ禍でも決められた
期間で仕事を終わらせな
ければならぬ中で、会
社のバックアップの下、
できる限りの感染対策
を行い、しっかりと業務

に当たることができまし
た。
6月ごろから本格的に
設計業務に携わり始め、
現在は新しい焼却炉の設
計がメイン業務です。本
格的な設計業務に初めて
取り組むので、毎日学ぶ
ことばかりです。私は一
つひとつを突き詰めてい
くことが好きで、それが
またタイプなので、限ら
れた時間の中で業務を遂
行することや、コミュニ
ケーションスキルを向上
させて、他者への伝え方
ももっと上手にできれば
と感じています。

△事業部はそれほど規模
が大きくないがゆえに、
幅広い業務に携わること
ができます。私自身、こ
れだけの現場を一人一任
せてもらえたことが現在
の業務に活かしている感
覚があります。

△事業部はそれほど規模
が大きくないがゆえに、
幅広い業務に携わること
ができます。私自身、こ
れだけの現場を一人一任
せてもらえたことが現在
の業務に活かしている感
覚があります。

△事業部はそれほど規模
が大きくないがゆえに、
幅広い業務に携わること
ができます。私自身、こ
れだけの現場を一人一任
せてもらえたことが現在
の業務に活かしている感
覚があります。

△事業部はそれほど規模
が大きくないがゆえに、
幅広い業務に携わること
ができます。私自身、こ
れだけの現場を一人一任
せてもらえたことが現在
の業務に活かしている感
覚があります。

△事業部はそれほど規模
が大きくないがゆえに、
幅広い業務に携わること
ができます。私自身、こ
れだけの現場を一人一任
せてもらえたことが現在
の業務に活かしている感
覚があります。

△事業部はそれほど規模
が大きくないがゆえに、
幅広い業務に携わること
ができます。私自身、こ
れだけの現場を一人一任
せてもらえたことが現在
の業務に活かしている感
覚があります。

顧客に寄り添う提案こそ



住友重機械エンバイロメント
水処理統括部技術部
水処理技術グループ

羽鳥 潤さん

■学業の延長線を 仕事に

大学院時代まで水処理
を専攻しており、水処理
を専門とするプラントメ
ーカにこだわって就職活
動を行っていました。リ
クルーターや入事の方が
魅力を感じ、この会社
に身を置きたいと思った
のがきっかけでした。

現在入社10年目です
が、8年目まではプラント
エクト部という部署で詳
細設計を行うエンジニア
として、浄水場や処理場
に納めるプラント設備の
設計仕様の取りまとめを
行っていました。昨年4
月から技術部に異動し、
営業と連携しつつ自社製
品をPRする技術的補助
員としてのお客さまの要望に
寄り添うことを心がけた

■人柄が社風

当社では入社して、
3年目ごろからプラントメ
ーカにこだわって就職活
動を行っていました。リ
クルーターや入事の方が
魅力を感じ、この会社
に身を置きたいと思った
のがきっかけでした。

■人柄が社風

当社でも新しいコロナウ
イルス感染症の拡大を契
機に、テレワーク勤務を
導入しています。作業環
境に合わせて、サーバー
クセの機材や全社員に
ノートパソコン、Wi-Fi
の貸し出しなど、コロ
ナ禍に合わせてワークス
タイルの機材を進めてき
ました。現在もWith
コロナ時代を想定した業
務形態を積極的に推進し
ています。

■コロナ禍での 勤務形態

困った時にすかさず助け
てくれる先輩の姿は、就
活の中で感じた社員一人
ひとりの人柄が社風に直
結していると感じていま
す。新入社員教育を含
め、共に教え-教わり合
うことができる風通しの
良さは、当社が守り続け
てきた誇りです。

■人柄が社風

困った時にすかさず助け
てくれる先輩の姿は、就
活の中で感じた社員一人
ひとりの人柄が社風に直
結していると感じていま
す。新入社員教育を含
め、共に教え-教わり合
うことができる風通しの
良さは、当社が守り続け
てきた誇りです。

■人柄が社風

困った時にすかさず助け
てくれる先輩の姿は、就
活の中で感じた社員一人
ひとりの人柄が社風に直
結していると感じていま
す。新入社員教育を含
め、共に教え-教わり合
うことができる風通しの
良さは、当社が守り続け
てきた誇りです。

困った時にすかさず助け
てくれる先輩の姿は、就
活の中で感じた社員一人
ひとりの人柄が社風に直
結していると感じていま
す。新入社員教育を含
め、共に教え-教わり合
うことができる風通しの
良さは、当社が守り続け
てきた誇りです。

困った時にすかさず助け
てくれる先輩の姿は、就
活の中で感じた社員一人
ひとりの人柄が社風に直
結していると感じていま
す。新入社員教育を含
め、共に教え-教わり合
うことができる風通しの
良さは、当社が守り続け
てきた誇りです。

困った時にすかさず助け
てくれる先輩の姿は、就
活の中で感じた社員一人
ひとりの人柄が社風に直
結していると感じていま
す。新入社員教育を含
め、共に教え-教わり合
うことができる風通しの
良さは、当社が守り続け
てきた誇りです。

困った時にすかさず助け
てくれる先輩の姿は、就
活の中で感じた社員一人
ひとりの人柄が社風に直
結していると感じていま
す。新入社員教育を含
め、共に教え-教わり合
うことができる風通しの
良さは、当社が守り続け
てきた誇りです。

困った時にすかさず助け
てくれる先輩の姿は、就
活の中で感じた社員一人
ひとりの人柄が社風に直
結していると感じていま
す。新入社員教育を含
め、共に教え-教わり合
うことができる風通しの
良さは、当社が守り続け
てきた誇りです。

困った時にすかさず助け
てくれる先輩の姿は、就
活の中で感じた社員一人
ひとりの人柄が社風に直
結していると感じていま
す。新入社員教育を含
め、共に教え-教わり合
うことができる風通しの
良さは、当社が守り続け
てきた誇りです。

困った時にすかさず助け
てくれる先輩の姿は、就
活の中で感じた社員一人
ひとりの人柄が社風に直
結していると感じていま
す。新入社員教育を含
め、共に教え-教わり合
うことができる風通しの
良さは、当社が守り続け
てきた誇りです。

困った時にすかさず助け
てくれる先輩の姿は、就
活の中で感じた社員一人
ひとりの人柄が社風に直
結していると感じていま
す。新入社員教育を含
め、共に教え-教わり合
うことができる風通しの
良さは、当社が守り続け
てきた誇りです。

困った時にすかさず助け
てくれる先輩の姿は、就
活の中で感じた社員一人
ひとりの人柄が社風に直
結していると感じていま
す。新入社員教育を含
め、共に教え-教わり合
うことができる風通しの
良さは、当社が守り続け
てきた誇りです。

困った時にすかさず助け
てくれる先輩の姿は、就
活の中で感じた社員一人
ひとりの人柄が社風に直
結していると感じていま
す。新入社員教育を含
め、共に教え-教わり合
うことができる風通しの
良さは、当社が守り続け
てきた誇りです。

若手・中堅社員に聞こう



真下建設 管路更生事業部
工事部次長 技術課担当
山下 直紀さん

■若手も積極活用

最近若い社員も積極
的に採用しており、私の
管理する現場の大半は20
代、30代の社員です。現
場の片付けといった簡単
なことでも一人ひとりに
担当を決めて、責任を持
って仕事をしてもらえる
ようになってきました。
今では、現場のほとんど
を任せて大丈夫なほど成
長してくれています。

■若手も積極活用

最近若い社員も積極
的に採用しており、私の
管理する現場の大半は20
代、30代の社員です。現
場の片付けといった簡単
なことでも一人ひとりに
担当を決めて、責任を持
って仕事をしてもらえる
ようになってきました。
今では、現場のほとんど
を任せて大丈夫なほど成
長してくれています。

■若手も積極活用

最近若い社員も積極
的に採用しており、私の
管理する現場の大半は20
代、30代の社員です。現
場の片付けといった簡単
なことでも一人ひとりに
担当を決めて、責任を持
って仕事をしてもらえる
ようになってきました。
今では、現場のほとんど
を任せて大丈夫なほど成
長してくれています。

■若手も積極活用

最近若い社員も積極
的に採用しており、私の
管理する現場の大半は20
代、30代の社員です。現
場の片付けといった簡単
なことでも一人ひとりに
担当を決めて、責任を持
って仕事をもらえら
うようになっていま
す。今では、現場のほと
んどを任せて大丈夫な
ほど成長してくれてい
ます。

■若手も積極活用

最近若い社員も積極
的に採用しており、私の
管理する現場の大半は20
代、30代の社員です。現
場の片付けといった簡単
なことでも一人ひとりに
担当を決めて、責任を持
って仕事をもらえら
うようになっていま
す。今では、現場のほと
んどを任せて大丈夫な
ほど成長してくれてい
ます。

■若手も積極活用

最近若い社員も積極
的に採用しており、私の
管理する現場の大半は20
代、30代の社員です。現
場の片付けといった簡単
なことでも一人ひとりに
担当を決めて、責任を持
って仕事をもらえら
うようになっていま
す。今では、現場のほと
んどを任せて大丈夫な
ほど成長してくれてい
ます。

■若手も積極活用

最近若い社員も積極
的に採用しており、私の
管理する現場の大半は20
代、30代の社員です。現
場の片付けといった簡単
なことでも一人ひとりに
担当を決めて、責任を持
って仕事をもらえら
うようになっていま
す。今では、現場のほと
んどを任せて大丈夫な
ほど成長してくれてい
ます。

■若手も積極活用

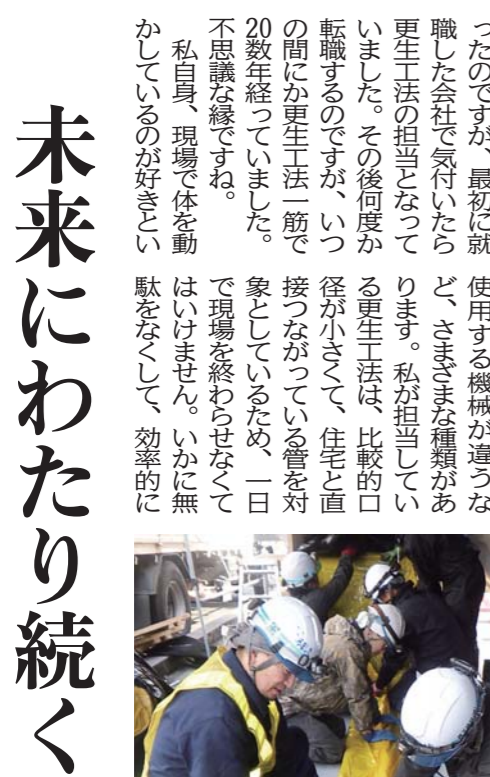
最近若い社員も積極
的に採用しており、私の
管理する現場の大半は20
代、30代の社員です。現
場の片付けといった簡単
なことでも一人ひとりに
担当を決めて、責任を持
って仕事をもらえら
うようになっていま
す。今では、現場のほと
んどを任せて大丈夫な
ほど成長してくれてい
ます。

■若手も積極活用

最近若い社員も積極
的に採用しており、私の
管理する現場の大半は20
代、30代の社員です。現
場の片付けといった簡単
なことでも一人ひとりに
担当を決めて、責任を持
って仕事をもらえら
うようになっていま
す。今では、現場のほと
んどを任せて大丈夫な
ほど成長してくれてい
ます。



勤務形態



勤務形態

勤務形態

勤務形態

勤務形態

勤務形態

勤務形態

勤務形態

埼玉の土木・建築・管路更生は
私たちにお任せください

Jumping to the future

当社の取扱い工法

- 本管更生
 - SPR工法
 - SPR-SE工法
 - SPR-NX工法
 - オメガライナー工法
 - シーメンスシステム工法
 - アルファライナー工法
- 継手部止水耐腐化
 - マグマロック工法
 - スナップロック工法
 - 取付管更生(部分補修)
 - FRP内面補修工法
- 人孔防食・止水・補修
 - クリスタルライニング工法
 - PPSライニング
 - PML工法
- 人孔耐腐化対策
 - 樹脂人孔耐腐化工法
 - 【カリカリ岩】
 - フローレス工法
 - 【マンホール浮上抑制工法】
 - 耐腐一発くん
 - 【再生マンホール内部耐腐化工法】

MASHIMO 真下建設株式会社

本社 〒367-0022 埼玉県本庄市日の出1-5-7
TEL.0495-22-2154

蓮田支店 〒349-0141 埼玉県蓮田市西新宿2-117
(管路更生事業部) TEL.048-768-7285

東京支店 〒160-0004 東京都新宿区四谷2-10-3
TEL.03-5368-2147

http://mashimo-kensetsu.com/

携わる誇り

足立建設工業株式会社